

# Blog du Prof T.I.M. Technologies Informatique & Multimédia

## Arborescence de l'ordinateur – Win 7

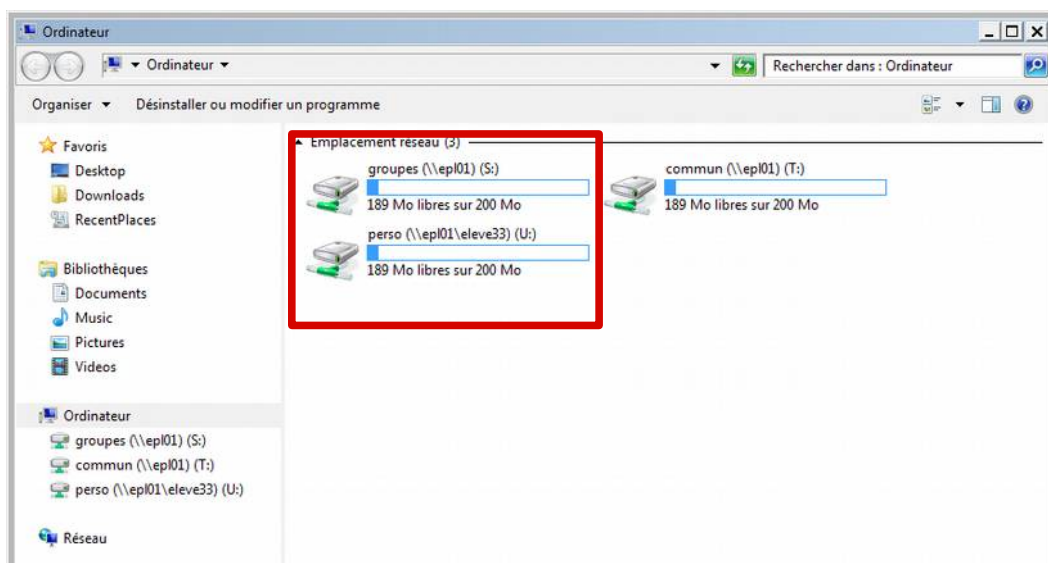
### Table des matières

1- Ordinateur.....	1
1.1- Lecteur perso.....	1
1.2- Lecteur groupe.....	2
1.3- Disques locaux.....	2
2- Opérations sur les fichiers.....	2



## 1- Ordinateur

Une fois connecté au réseau de l'établissement, vous avez accès à un répertoire personnel (Perso, **U:**) et un répertoire partagé (Groupe, **S:**)

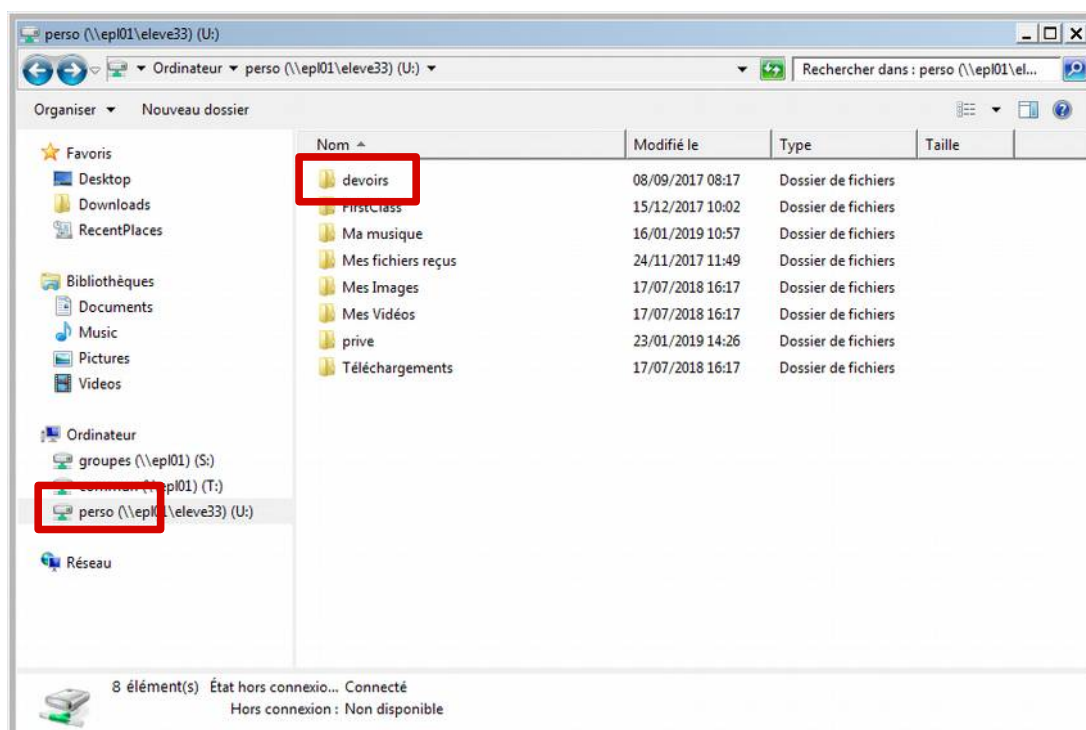


### 1.1- Lecteur perso

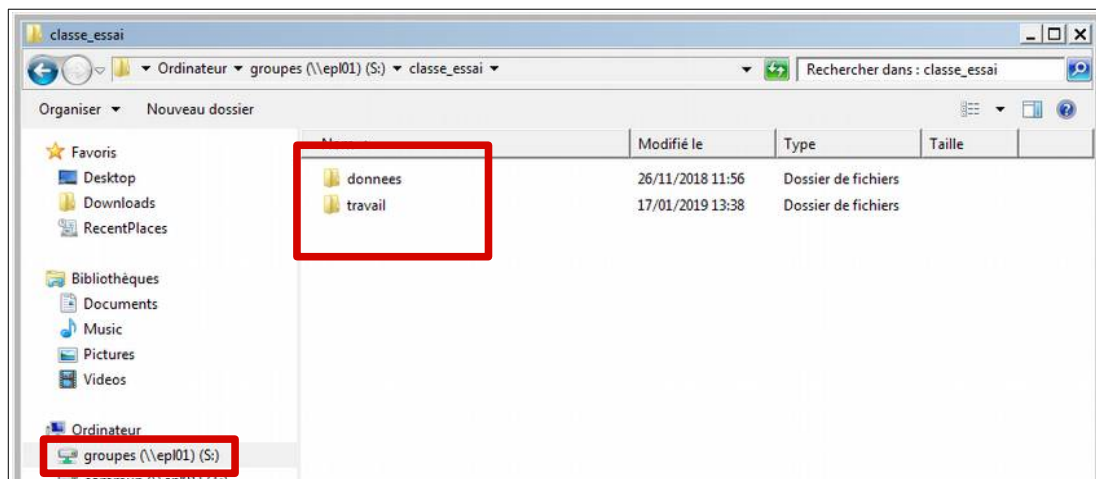
Vous seul avez accès au répertoire « **privé** ». Les autres sont accessibles aux enseignants qui en font la demande.

Les administrateurs ont accès à tous les dossiers.

Le répertoire « **devoirs** » sert pour la remise des contrôles.



## 1.2- Lecteur groupe



Vous avez accès aux dossiers partagés de votre classe :

- « **donnees** », accessible en lecture seule (vous ne pouvez pas enregistrer dans ce répertoire)
- « **travail** », avec un accès en lecture et

en écriture.

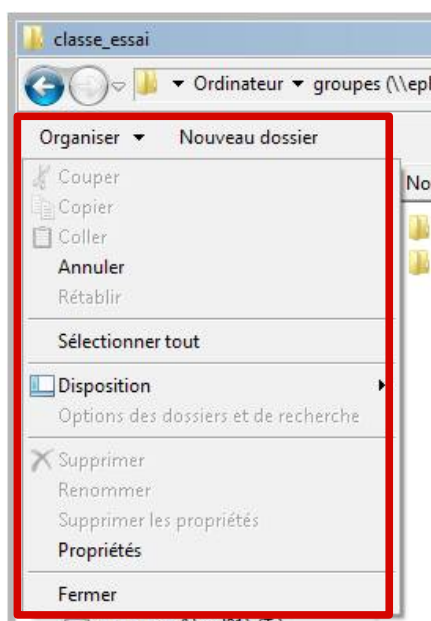
Le dossier « **travail** » vous permet de **partager des fichiers avec les membres de la classe** et avec les enseignants qui en ont fait la demande.

## 1.3- Disques locaux

- Vous n'avez pas accès à la partie système (**C:**).
- Vous avez accès au disque « **Données** »

(**D:**). Attention, les fichiers enregistrés ici ne seront accessibles que depuis la machine où ils ont été sauvegardés.

## 2- Opérations sur les fichiers

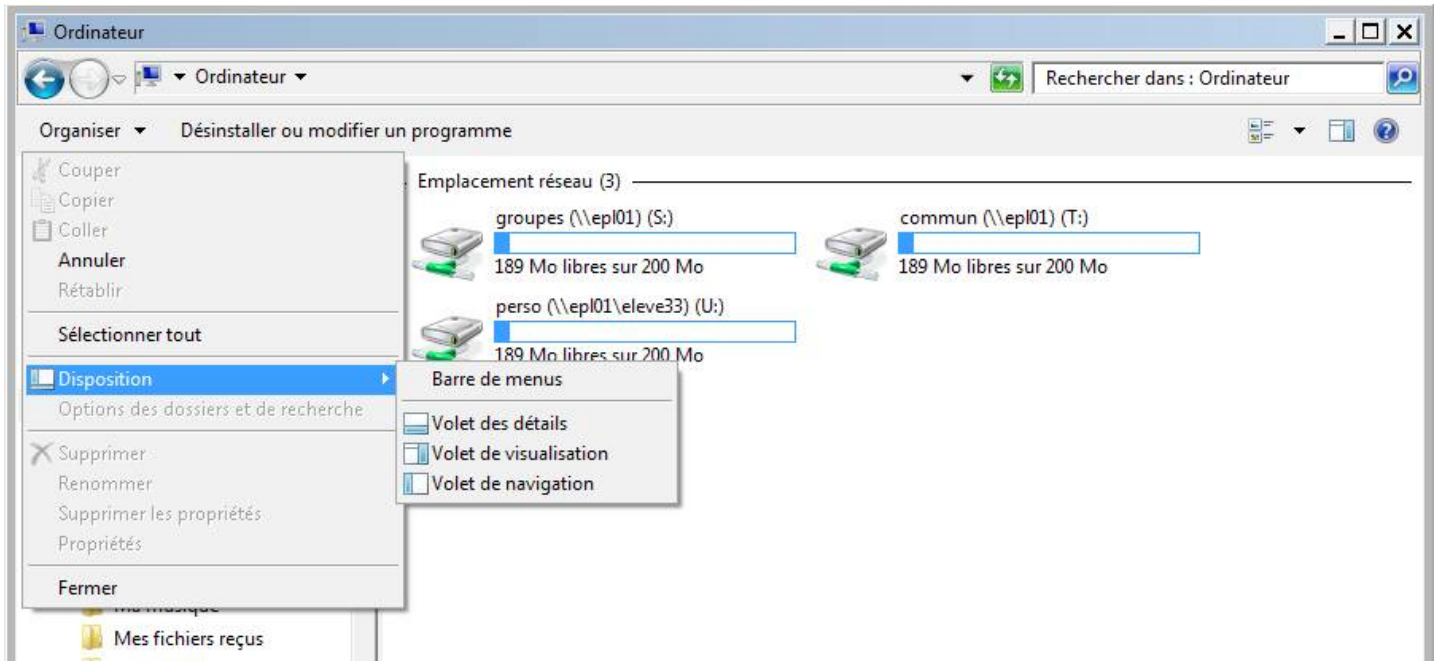


Le menu **Organiser** permet de faire des **sélections**, de **renommer**, de **supprimer des fichiers**.

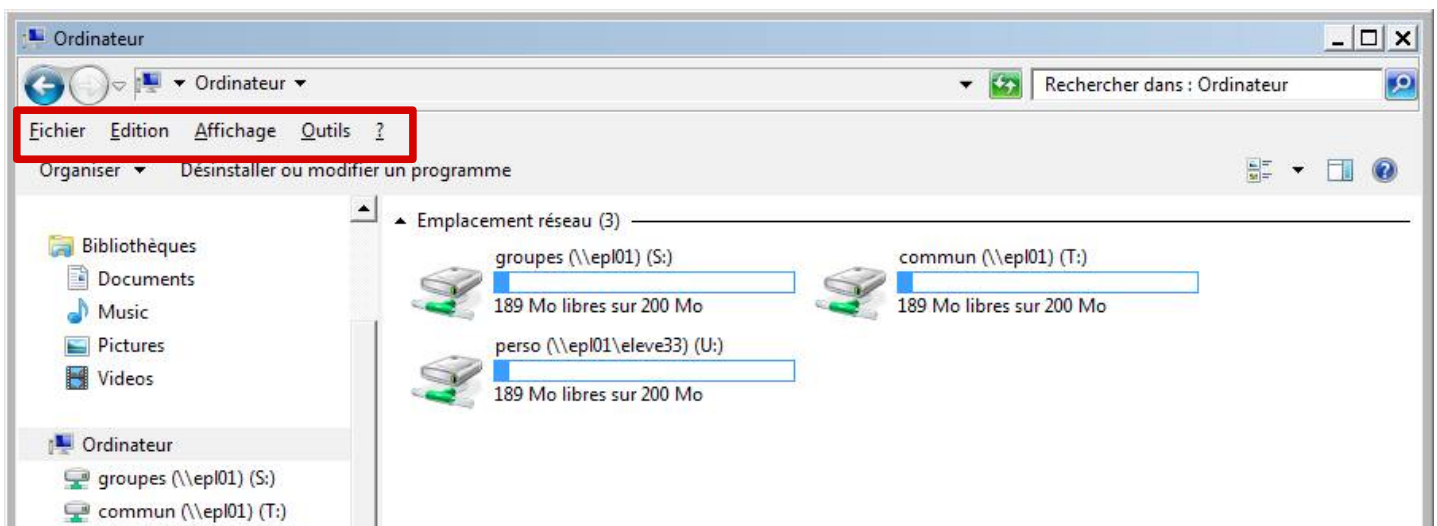
Il permet aussi de faire **des déplacements par copier/coller**.

Le bouton **Nouveau dossier** permet de **ranger les fichiers dans des répertoires**.

Pour avoir plus d'options, il faut **afficher la barre de menus**. **Organiser > Disposition > Barre de**



**menus**



L'affichage du volet d'exploration sur la gauche permet de simplifier les manipulations sur les fichiers et les dossiers : suppression, copie, déplacement, etc...

- Faire **glisser** un élément d'un lecteur à un autre équivaut à faire un

**copier/coller**. Par exemple du lecteur classe au lecteur perso.

- Faire **glisser** un élément **dans un même lecteur** équivaut à un **couper/coller**. Par exemple à l'intérieur d'une clé USB.