

Blog du Prof T.I.M. Technologies Informatique & Multimédia

Utiliser un tableau blanc numérique – OpenBoard

Table des matières

1- Prise en main.....	1
1.1- Définition.....	1
1.2- Paramétrage d'OpenBoard.....	1
1.3- Utilisation de la barre d'outils du stylet.....	3
2- Les modes.....	5
2.1- Le mode Bureau.....	5
2.2- Le mode tableau.....	6
2.2.1- Barre d'outils en mode tableau.....	7
2.2.2- L'onglet des pages.....	7
2.3- Le mode Web.....	9
2.4- Le mode Documents.....	9
3- Les exercices.....	10
4- Pour aller plus loin.....	10



Utiliser un tableau blanc numérique – OpenBoard

1- Prise en main

1.1- Définition

Le **tableau blanc interactif** - TBI, **tableau numérique interactif** - TNI ou **tableau pédagogique interactif** – TPI - est un tableau sur lequel il est possible d'**afficher l'écran d'un ordinateur** et le **contrôler directement du tableau à l'aide d'un crayon-souris**, et pour certains types de tableaux, avec les

doigts. Il existe aussi les TBI mobiles, facilement transportables.

Le tableau pédagogique interactif est utilisé dans de nombreux établissements scolaires. Il est utile dans tous les domaines d'apprentissage.

Source : [wikipédia](#)

Pour ma part, je préfère parler de **tableau blanc numérique** puisque l'usage que j'en fais en classe est dans la continuité de ce que je faisais auparavant avec mon tableau blanc.

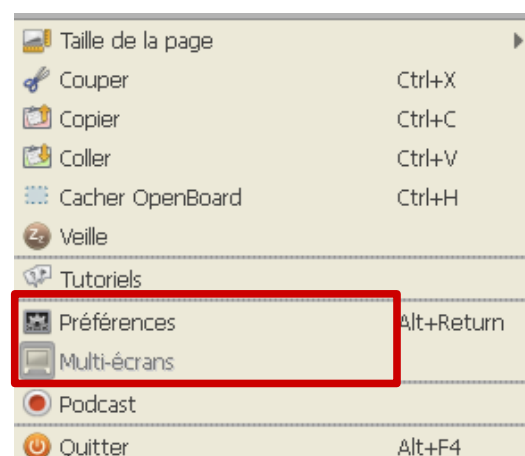
1.2- Paramétrage d'OpenBoard

Pour utiliser pleinement le TBN il vous faut installer un logiciel spécialisé. Au lycée, nous avons fait le choix du logiciel libre OpenBoard. Cela nous permet de le déployer dans toutes les salles de cours.

Il peut être utile de paramétrer le logiciel en salles informatiques car par défaut il utilise les 2 écrans disponibles sur le poste du professeur. Or, seul celui de droite est diffusé sur le TBN.

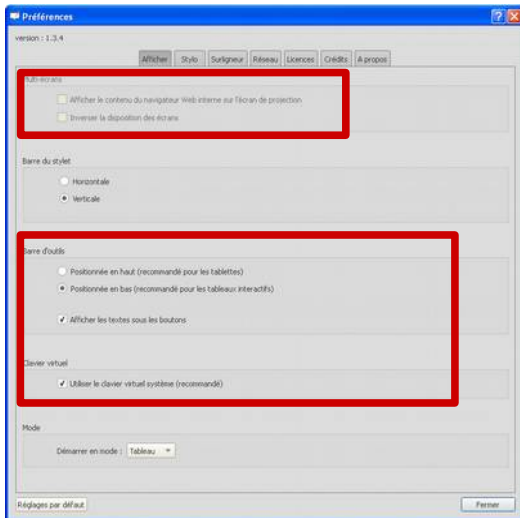


- **Préférences** : **Régler l'interface.**
- **Désactiver** **Multi-écrans.**

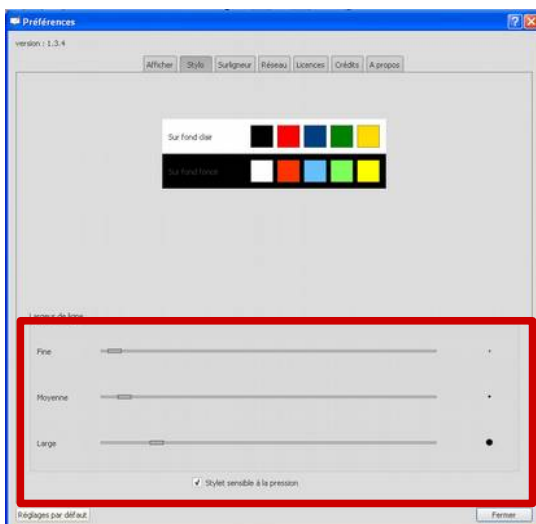


Vous pouvez regarder le tutoriel vidéo sur les paramètres et le tutoriel sur l'interface :

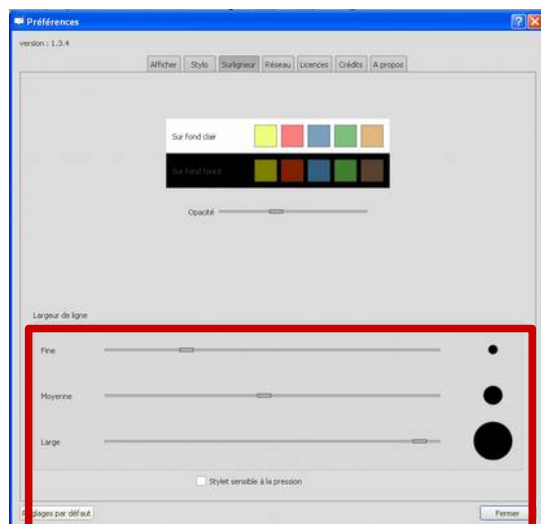
- <https://youtu.be/5xrktZwLvo>
- <https://youtu.be/XUZDqINJ8AE>



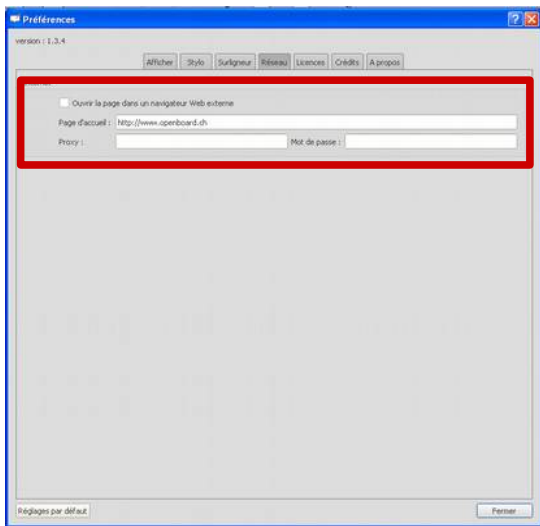
- Paramétrer **les écrans**
- Paramétrer **les barres d'outils**
- **Utiliser le clavier virtuelle système**



- Paramétrer **les largeurs** de ligne du **stylo**



- Paramétrer **les largeurs** de ligne du **surligneur**



- Paramétrer la **page d'accueil** du **navigateur web** interne.

1.3- Utilisation de la barre d'outils du stylet



1. Afficher la barre
2. Choisir la couleur
3. choisir le trait
4. Choisir la taille de la gomme



1. Annoter le document : stylo
2. Effacer l'annotation : gomme
3. Surligner : surligneur
4. Sélectionner et modifier des objets
5. Interagir avec des objets
6. Déplacer la page
7. Zoom en avantage
8. Zoom en arrière
9. Utiliser le pointeur laser
10. Tracer une ligne droite
11. Écrire un texte
12. Capturer une partie de l'écran
13. Afficher le clavier virtuel

Vous pouvez regarder le tutoriel vidéo sur la palette du stylet et le tutoriel sur le clic long :

- <https://youtu.be/BFRLowdtE4w>
- <https://youtu.be/OfnxEjyQrZU>

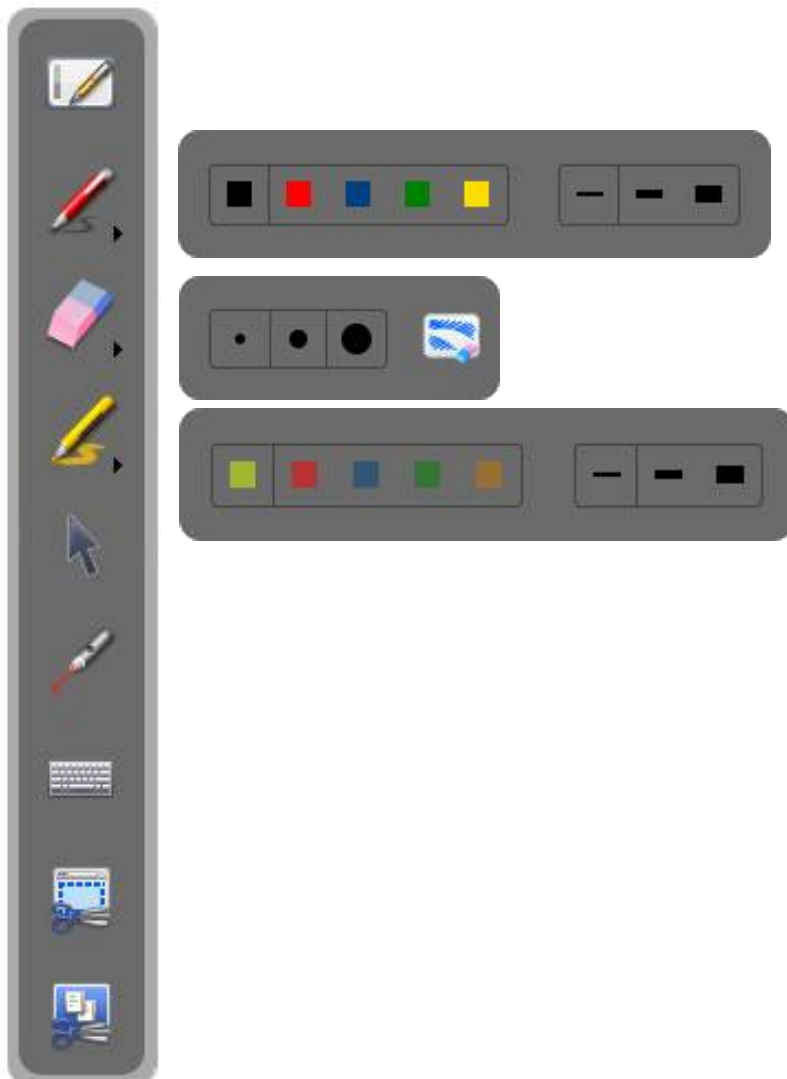


2- Les modes



2.1- Le mode Bureau

La barre d'outils en mode "Bureau"



Vous pouvez regarder le tutoriel vidéo sur le mode Bureau :

- <https://youtu.be/EiLUNwDOQkA>



Ce mode est très utile car il permet d'annoter l'écran de l'ordinateur sur n'importe quel logiciel :

- Démonstration en informatique
- Remplissage d'un fichier PDF
- Etc

2.2- Le mode tableau

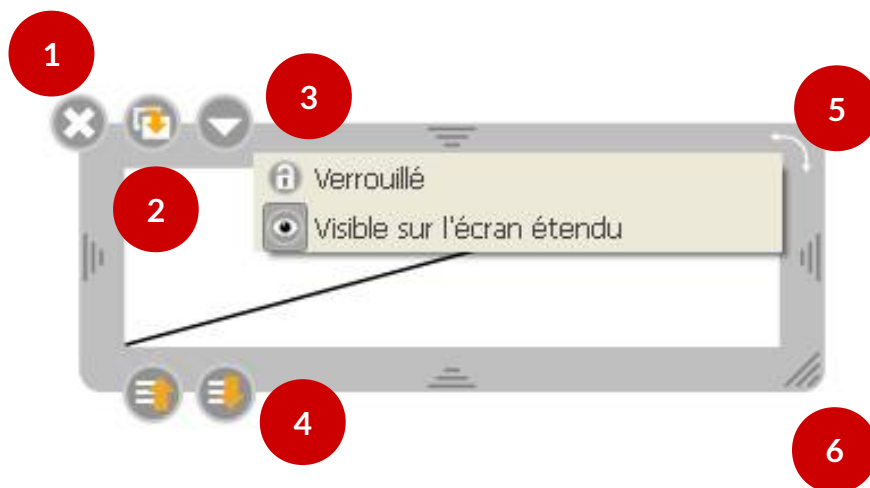
Il remplace le tableau blanc classique.

L'avantage c'est qu'on peut sauvegarder ce tableau pour le mettre à disposition des élèves ou le remettre à l'écran si besoin.

Il est possible aussi de préparer des tableaux avant la séance. Dans le logiciel on appelle cela des pages.

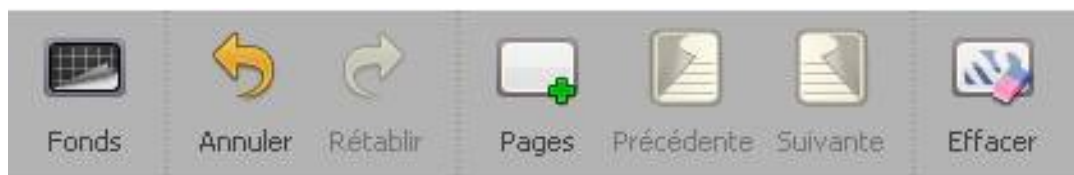
Vous pouvez regarder le tutoriel vidéo sur la manipulation des objets, le tutoriel sur les signets, le tutoriel sur le chemin de fer et le tutoriel sur les applications :

- https://youtu.be/hya_V68Bp2Y
- <https://youtu.be/R7aGSbZ8VLY>
- <https://youtu.be/n3v5a1yniEo>
- <https://youtu.be/oqmjR9cf-us>



1. Supprimer
2. Dupliquer
3. Verrouillé, Visible sur l'écran étendu,
4. Gérer la superposition
5. Faire tourner
6. Redimensionner

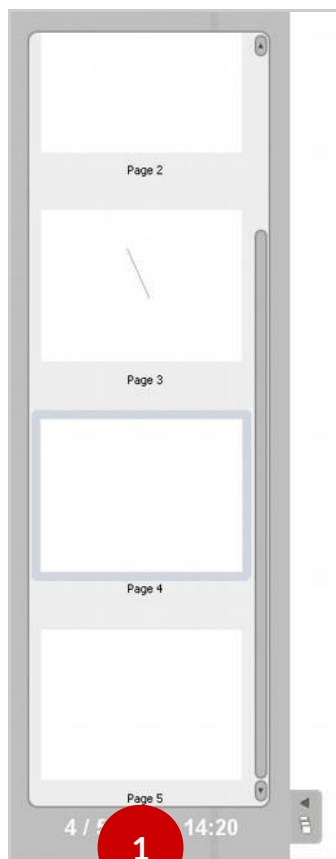
2.2.1- Barre d'outils en mode tableau



1. Fonds : choisir le fond d'écran
2. Annuler
3. Rétablir
4. Pages : ajouter une page (un tableau)
5. Précédente : aller à la page précédente
6. Suivante : aller à la page suivante
7. Effacer : effacer la totalité de l'écran



2.2.2- L'onglet des pages



1

Chemin de fer
Gestion des pages



2

Gestion des bibliothèques

1. **Le chemin de fer** donne un aperçu de **l'ensemble des pages du document**. Passer le stylet ou le pointeur sur les pages du chemin de fer fait apparaître des icônes concernant les pages. Par ce module, on peut supprimer définitivement une page, la dupliquer, en modifier la position dans le document.

2. **La bibliothèque** comporte différents dossiers : sons, images, formes, vidéos, interactivités, applications,... que l'on peut organiser.

Pour **ajouter des médias**, il suffit de les **faire glisser dans l'onglet "Bibliothèque"** en mode **Bureau**. Au lycée, ils seront stockés dans le répertoire **Board_data** sur votre lecteur personnel.

2.3- Le mode Web

Vous pouvez regarder le tutoriel vidéo sur le mode Web :

- <https://youtu.be/0aUNkgd4u-Y>



Cela peut être utile pour capturer des pages web. J'avoue préférer utiliser le mode Bureau

avec Firefox.

2.4- Le mode Documents

Vous pouvez regarder le tutoriel vidéo sur le mode Documents :

- <https://youtu.be/VivXdP2I9LI>



1. Clavier virtuel
2. Nouveau document
3. Nouveau dossier
4. Importer (images, pdf, fichier TBN)

5. Exporter (PDF, OpenBoard)
6. Renommer
7. Dupliquer
8. Corbeille
9. Ouvrir la page
10. Ajouter au document courant
11. Ajouter (dossier d'images, images, pages depuis un fichier)



3- Les exercices

1. Prendre en main les différents modes
2. Importer des images, des sons dans votre bibliothèque.
3. Exporter votre séance du jour
4. Télécharger une séance en ligne
5. Importer une séance



4- Pour aller plus loin

Utiliser le screen cast :

- <https://youtu.be/hKjLGMV42Xk>

Réaliser une animation :

- https://youtu.be/wGXdbOOB_mQ

Utiliser les applications :

- https://youtu.be/csRQ_eE1EGQ?list=PLIU3Rlvh3RY1x06u8nE8fHhKG3P0Ty7Wd

