

Blog du Prof T.I.M. Technologies Informatique & Multimédia

Fiche Sphinx 2 – Saisie et traitement des réponses.

Table des matières

1- Deux modes de saisie possibles.....	1
1.1- En mode saisie rapide : sous forme de fiche.....	1
1.2- En mode saisie directe : sous forme de questionnaire.....	2
1.3- Consulter, modifier.....	2
1.4- Fusionner des saisies de réponses à une même enquête.....	2
2- Traitement et analyses.....	3
3- Exporter les résultats.....	4
4- Exporter vers Euréka.....	5

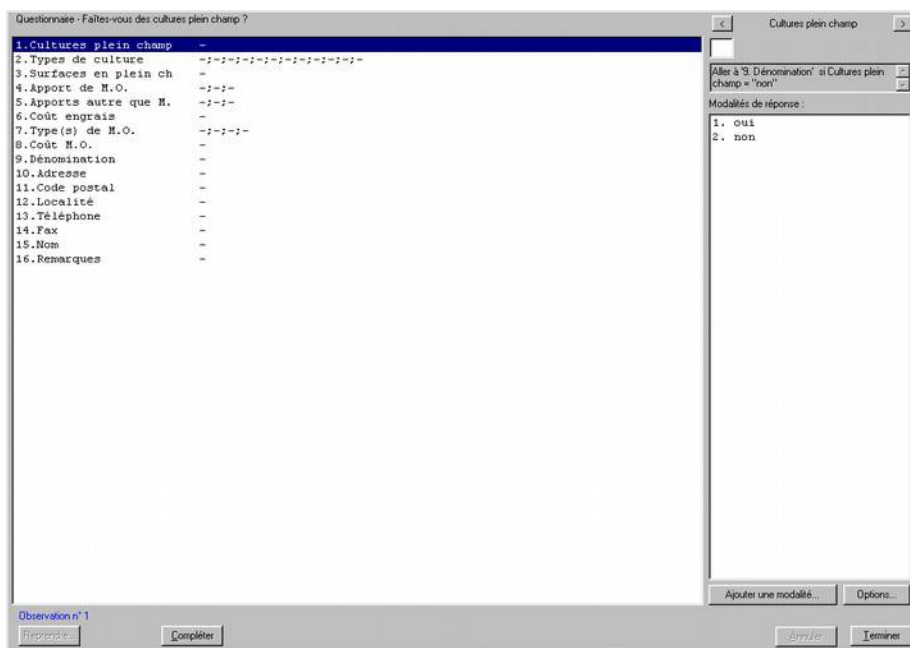


Fiche Sphinx 2 – Saisie et traitement des réponses.

1- Deux modes de saisie possibles



1.1- En mode saisie rapide : sous forme de fiche



- **Entrée** permet de **passer à la question suivante**.
- **Rappel** : toutes les questions peuvent être modifiées de même si les champs n'ont pas été bien renseignés. Il est possible de les modifier dans la rubrique **élaboration du questionnaire > modifier le questionnaire**.
- Les réponses seront automatiquement modifiées, il n'est pas utile de les ressaisir.

1.2- En mode saisie directe : sous forme de questionnaire

1. Faites-vous des cultures plein champ ?

1. oui
 2. non

Ce mode est le plus rapide.
On peut utiliser le clavier numérique du clavier pour saisir la réponse.
On peut regrouper les réponses à un même questionnaire en rassemblant les résultats. Les enquêtes à fusionner doivent être rigoureusement identiques.

Questionnaire
Aller à '9. Dénomination' si Cultures plein champ = "non"

Observation n°1

1 / 16

Compléter

Annuler Terminer

1.3- Consulter, modifier

Dans cette partie, on peut consulter ou modifier des questionnaires déjà saisis dans le logiciel.

Il peut être utile de tester votre enquête avec quelques questionnaires pour en optimiser le contenu.

Cela peut, par exemple, permettre de « fermer » une question ouverte afin d'en faciliter l'étude ultérieure.

1.4- Fusionner des saisies de réponses à une même enquête

Le Sphinx offre la possibilité de répartir le travail de saisie sur plusieurs postes et ensuite de fusionner les fichiers de réponses

en un seul. Les réponses aux questionnaires sont stockées dans le fichier .rep du répertoire de l'enquête.

Exemple :

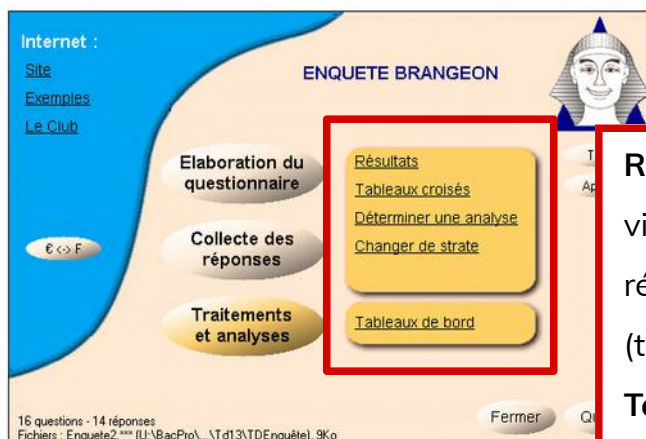
Supposons que nous ayons un fichier questionnaire (portable.que) et deux groupes de fichiers de réponses (portable1.rep et

portable2.rep). Les fichiers portable1 ont été saisis sur ce poste, les fichiers portable2 sur un autre poste et recopiés sur une clé ou mis en réseau sur un répertoire partagé.

- Choisir la commande **Gérer > Rassembler / Fusionner.**
- Choisir « **Rajouter des observations d'une enquête identique** » (c'est à dire ayant exactement les mêmes questions) et sélectionner les réponses du portable2. Les deux groupes de fichiers sont fusionnés sur le portable1.



2- Traitement et analyses

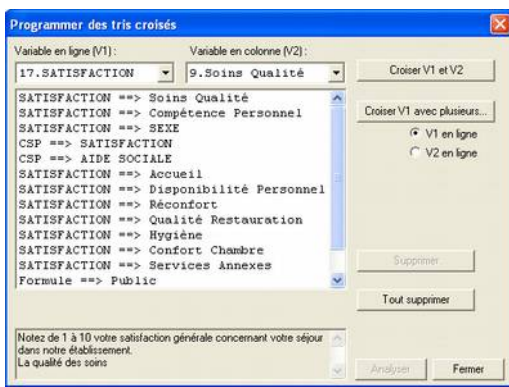


Résultats : permet de visualiser à l'écran les résultats de l'enquête. (tableaux, graphiques...)

Tableaux croisés : permet de définir les variables à croiser dans l'étude.

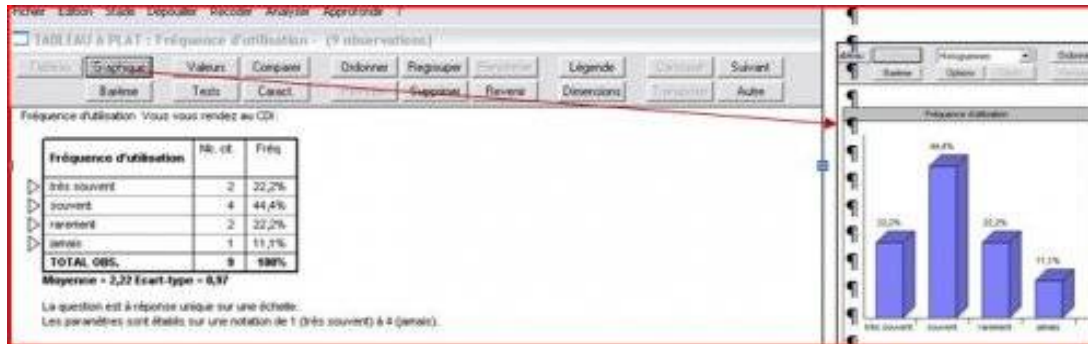
Tableau de bord : logiciel Euréka





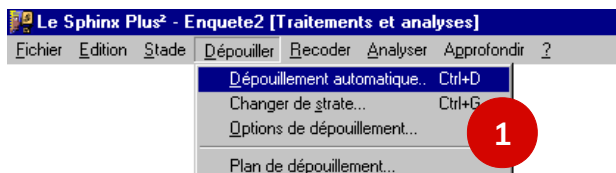
Les **tris croisés** peuvent être réalisés simplement. C'est ainsi l'utilisateur qui précise les données à croiser. Choisir les deux variables à croiser, puis cliquer sur « **Croiser V1 et V2** ». Pour visualiser un tableau ainsi créé, il suffit de double-cliquer dessus dans la liste des tableaux croisés.

Une fois les différentes données saisies, apparaît la fenêtre suivante :

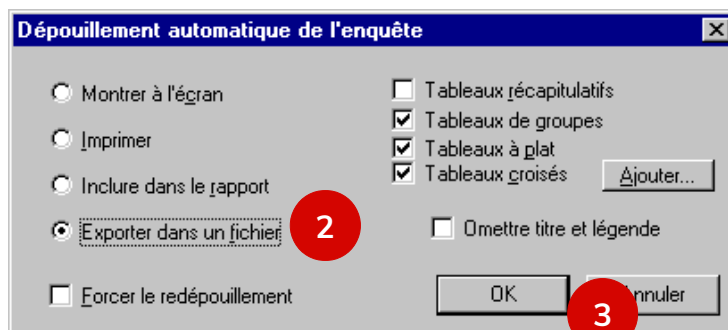


- **Valeurs** : calcule les fréquences selon les observations ou les citations
- **Tests** : propose des paramètres statistiques de position (moyenne), de dispersion (écart-type)
- **Comparer** : compare les fréquences de deux modalités après les avoir sélectionnées. Appuyer sur CTRL.
- **Ordonner** : présente les réponses dans un ordre croissant ou décroissant
- **Regrouper / Supprimer** : des modalités - lignes ou colonnes.
- **Légende** : possibilité de modifier, compléter le titre et la légende (commentaire)
- **Dimensions** : ajuste les dimensions du tableau
- **Barème** : possibilité de modifier le barème attribué à chaque modalité
- **Graphique** : choix du type de graphique et représentation

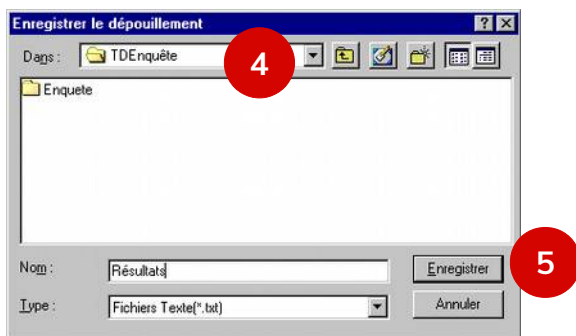
3- Exporter les résultats



1- Lancer le menu **Dépouiller > Dépouillement automatique.**



2- Choisir **Exporter dans un fichier >**
3- faire **OK.**



4- Donner un nom au fichier et choisissez un emplacement.

5- Cliquer sur **Enregistrer**

Remarque : Le fichier créé est un fichier rtf que vous pourrez ouvrir avec n'importe quel traitement de texte.

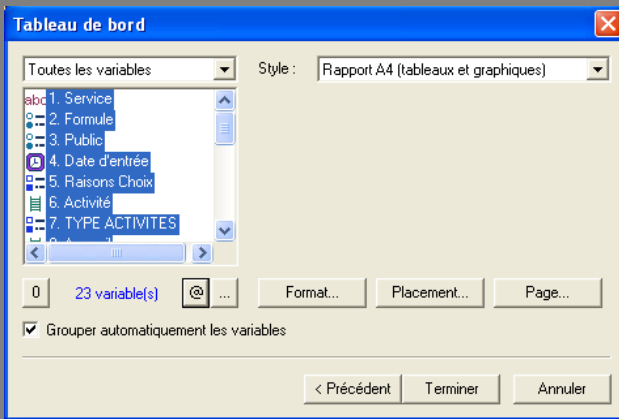
4- Exporter vers Euréka

Pour une étude plus approfondie, on pourra utiliser le logiciel Euréka, disponible en

cliquant sur le lien « **Tableau de bord** ».

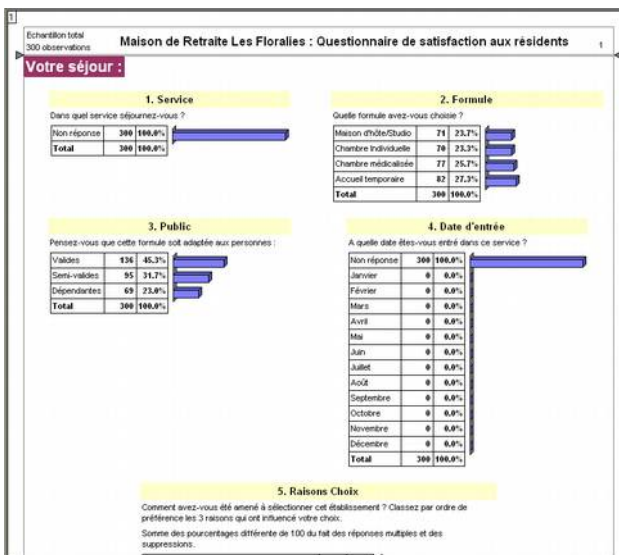
Copie d'écran	Consignes
	<ul style="list-style-type: none">• Choisir « Tableau de bord »

Copie d'écran



Consignes

- Sélectionner toutes les variables en cliquant sur l'@.
- Sélectionner le type de rapport dans la liste déroulante
- Cliquer sur Terminer



- Mettre en forme et en page le rapport dans Eurêka.

Grâce au menu insertion > Tableau composé, il est possible de créer des tableaux croisés directement dans Eurêka. Dans l'onglet

Tableau, choisir « Variable » pour les lignes et les colonnes puis sélectionner les variables que vous souhaitez croiser.