

Fiche Windows Movie Maker n°1 – Principe du montage

1- Techniques cinématographiques

1.1- Les objectifs

On peut considérer le montage comme la troisième écriture d'un film. La première écriture étant le scénario et la seconde le tournage.

Le montage orchestre les rapports entre les plans au-delà de leur simple juxtaposition.

L'enjeu est de créer du rythme, du sens, une densité artistique ou une idée, qui ne sont pas contenus dans les plans juxtaposés.

Il met en œuvre de multiples matériaux visuels (images de fiction ou d'archives), techniques (effets, transitions) et sonores (bruitages, paroles, musiques, son d'ambiance), etc.

Les deux aspects du montage : La concrétisation matérielle par manipulation des images.

- La conception de l'enchaînement des plans est une activité intellectuelle et créative.
- La concrétisation matérielle par manipulation des images.

1.2- Les fonctions du montage

Le montage remplit plusieurs fonctions :

- Une fonction syntaxique qui assure la création de relations entre le temps (une action puis une autre), l'espace (l'action se déplace d'un endroit à un autre) et la causalité (les raccords).
- Une fonction de ponctuations qui indique le passage d'une séquence à une autre (le rythme du film).
- Une fonction sémantique qui donne du sens (explicite ou implicite).
- Une fonction rythmique et plastique (effets de rythme lié à la longueur des plans et à la recherche esthétique liée à un travail d'opposition sur la couleur, l'ambiance, le rythme par exemple).

1.3- Le montage image

Tout d'abord, il s'agit de construire le film.

Cette étape est particulièrement importante en documentaire, puisqu'il n'y a généralement pas de scénario préétabli.

C'est l'étape la plus longue du montage qui aboutit à ce qu'on appelle le premier montage ou l'"ours" ou « first cut ». L'ours est la première version du film que le monteur et le réalisateur considèrent comme aboutie. À ce stade, ils organisent généralement une projection de travail pour en tester la compréhension auprès d'un public restreint.

La structure et les raccords sont ensuite retravaillés jusqu'à ce que l'équipe technique, le producteur et éventuellement le distributeur, s'accordent à dire que le film est là.

1.4- Le montage son

Une fois le montage images terminé, le montage son commence. Le montage son est une étape totalement distincte du montage images, et il est souvent fait par une équipe différente.

Il s'agit de mettre les sons directs sur plusieurs bandes, pour pouvoir les mixer, et d'enrichir le climat affectif du film en ajoutant sur un certain nombre de pistes, des ambiances, des sons seuls ou des musiques.

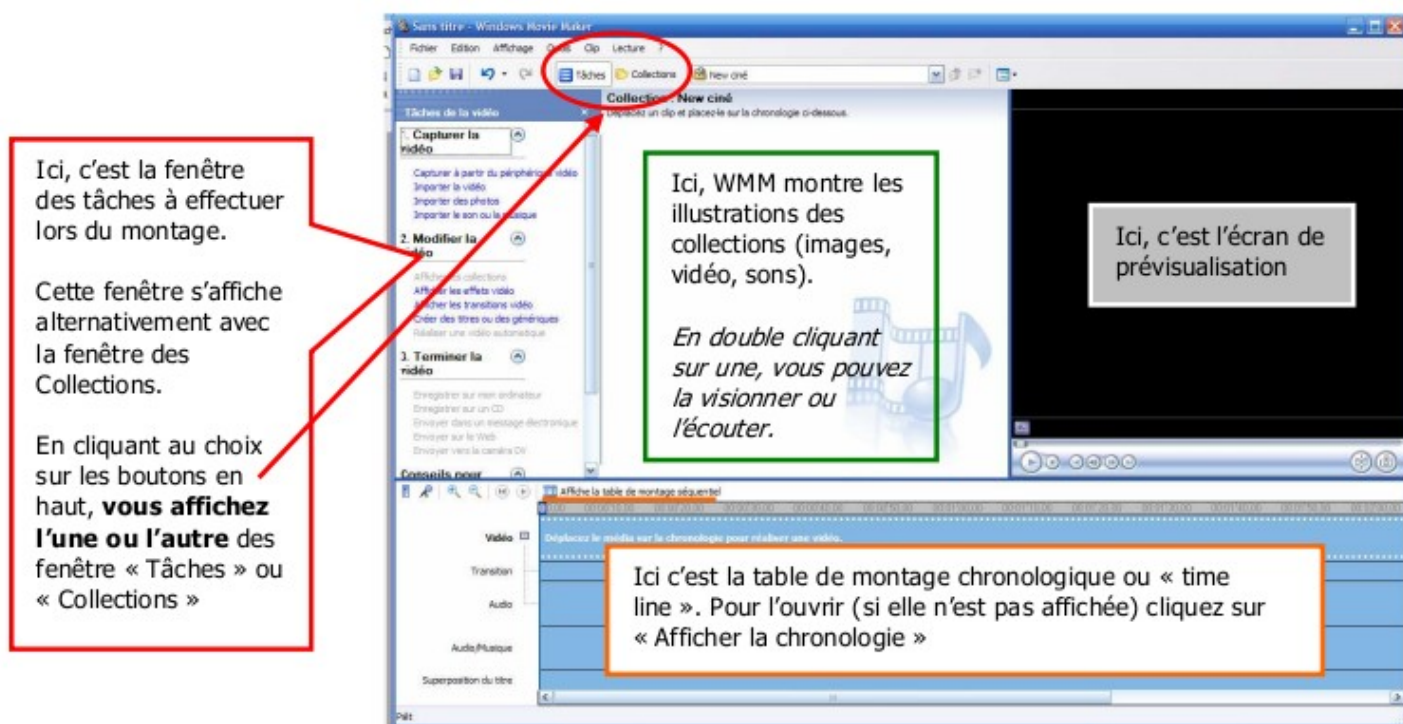
Le montage son est une étape artistique très importante. C'est là que l'on crée l'ambiance du film par ajout de divers éléments sonores qui viennent enrichir le son direct. Le but étant de créer une ambiance personnelle à chaque film, sans mettre en défaut le sujet et les paroles (qui sont tout de même les éléments les plus importants du film). Il faut également prendre en compte la musique qui va venir compléter ces bandes sons.

Cette partie de la fiche est tiré d'un texte simplifié et réécrit à partir de Wikipédia, par D. Petit

2- Présentation de Windows Movie Maker

Lancer le programme de montage vidéo : « Démarrer – Tous les programmes – Windows Movie Maker ».

La fenêtre ci-dessous s'ouvre :



2.1- Capturer la vidéo :

Pour faire un film, on a en premier lieu besoin de matière première ! On peut « importer » des vidéos et des photos pour les incorporer au film.

Les sources sont variées :

- Film réalisé à partir d'un caméscope. (nécessite une carte d'acquisition vidéo)
- Cassette VHS (nécessite une carte d'acquisition vidéo)
- Une vidéo au format informatique (divx par exemple). Attention aux droits !
- Des photos numériques
- Des sons au format informatique (mp3 par exemple). Attention aux droits !
- Un commentaire (nécessite un micro)

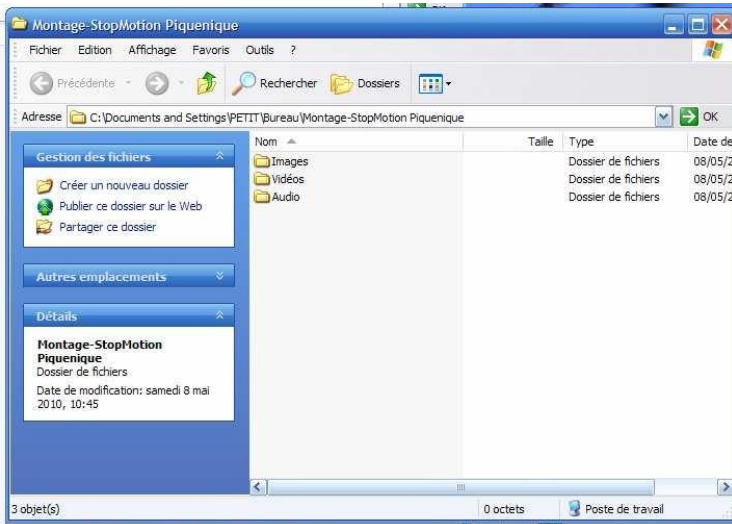
Nous allons utiliser des photos que vous prendrez avec le matériel du lycée, des vidéos disponible sur le web (libres de droit), ainsi que vos commentaires que nous enregistrerons à l'aide de l'enregistreur numérique.

2.1.1 – Organisation des fichiers

Il faut organiser tous ces éléments afin de pouvoir sauvegarder et transporter sereinement son montage vidéo.

Dans un dossier correspondant à votre montage, préparer l'arborescence suivante :

- un sous-dossier « Images »
- un sous-dossier « Videos »
- un sous-dossier « Audio »



Attention à bien respecter cette arborescence et à n'utiliser que des fichiers préparés pour le montage (images Redimensionnées, vidéos dans un format compatible avec le logiciel).

Windows Movie Maker accepte les formats suivants :

- Pour les images : .bmp, .dib, .emf, .gif, .jfif, .jpe, .jpeg, .jpg, .png, .tif, .tiff et .wmf
- Pour les vidéos : .asf, .avi, .m1v, .mp2, .mp2v, .mpe, .mpeg, .mpg, .mpv2, .wm et .wmv
- Pour l'audio : .aif, .aifc, .aiff, .asf, .au, .mp2, .mp3, .mpa, .snd, .wav et .wma

2.2.2- Paramétrage du logiciel

Avant de vous lancer dans le montage à proprement parler, vous devez paramétrer WMM, en fonction des images ou des vidéos que vous utilisez.

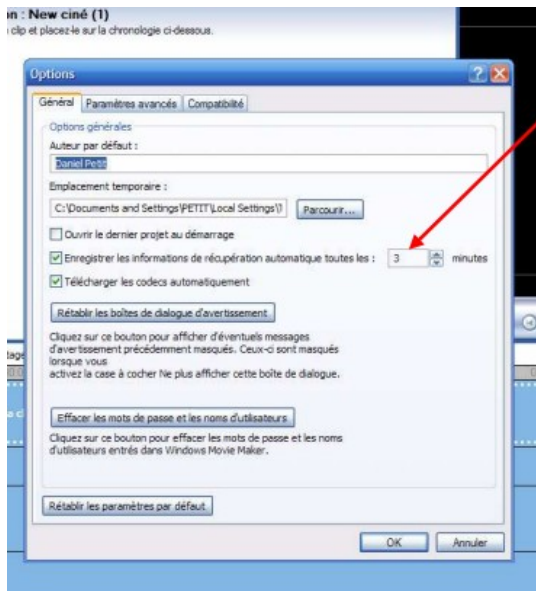
1. Ouvrez Windows Movie Maker.
2. Dans la barre de menu, déroulez le menu « Outils » > « Options »
3. La fenêtre des options s'ouvre. Assurez-vous d'être sur l'onglet « Paramètres avancés ».

Ici vous réglez la durée par défaut lorsque vous insérez une photo.
2 ou 3 secondes sont des bons choix.
(notre exemple étant un StopMotion, la durée rapide des photos est choisie à 0,250 seconde)

Ici vous réglez la durée des transitions.
Conservez le chiffre donné par WMM.

Cochez PAL (système vidéo pour la France)
(NTSC c'est pour les USA)

ATTENTION ICI :
Cochez l'option qui correspond au format de vos vidéos.
16 :9 est un rapport (larguer/hauteur) d'image plus en longueur que le format 4 :3 (*voir note*).



Précisez ici, le délai entre chaque sauvegarde automatique de votre travail.

Pour les débutants, une sauvegarde toutes les 3 minutes est un choix de bonne sécurité !

2.2.3- Enregistrer le projet

Le projet n'est pas un fichier vidéo. Si vous souhaitez poursuivre votre montage, il faut prendre tous le dossier et pas seulement le fichier correspondant au projet dans windows movie maker. A l'aide de la commande fichier > enregistrer le projet sous, enregistrer votre montage dans le dossier correspondant à votre film. (là où sont également stockés les images, les vidéos et les sons).

Il reste à importer dans votre projet tous les fichiers que vous avez préparé.

2.2- Modifier la vidéo :

Tous les éléments du film sont ensuite incorporés au banc de montage (partie basse de la fenêtre) par un simple cliqué – glissé.

Plusieurs menus sont alors disponibles pour réaliser le montage :

➤ Les effets vidéo :



➤ Les transitions vidéo :



➤ **Les titres et les génériques :**



2.3- Terminer la vidéo :

Il est préférable de créer le film sur le disque dur et d'ensuite le graver sur un CD.

