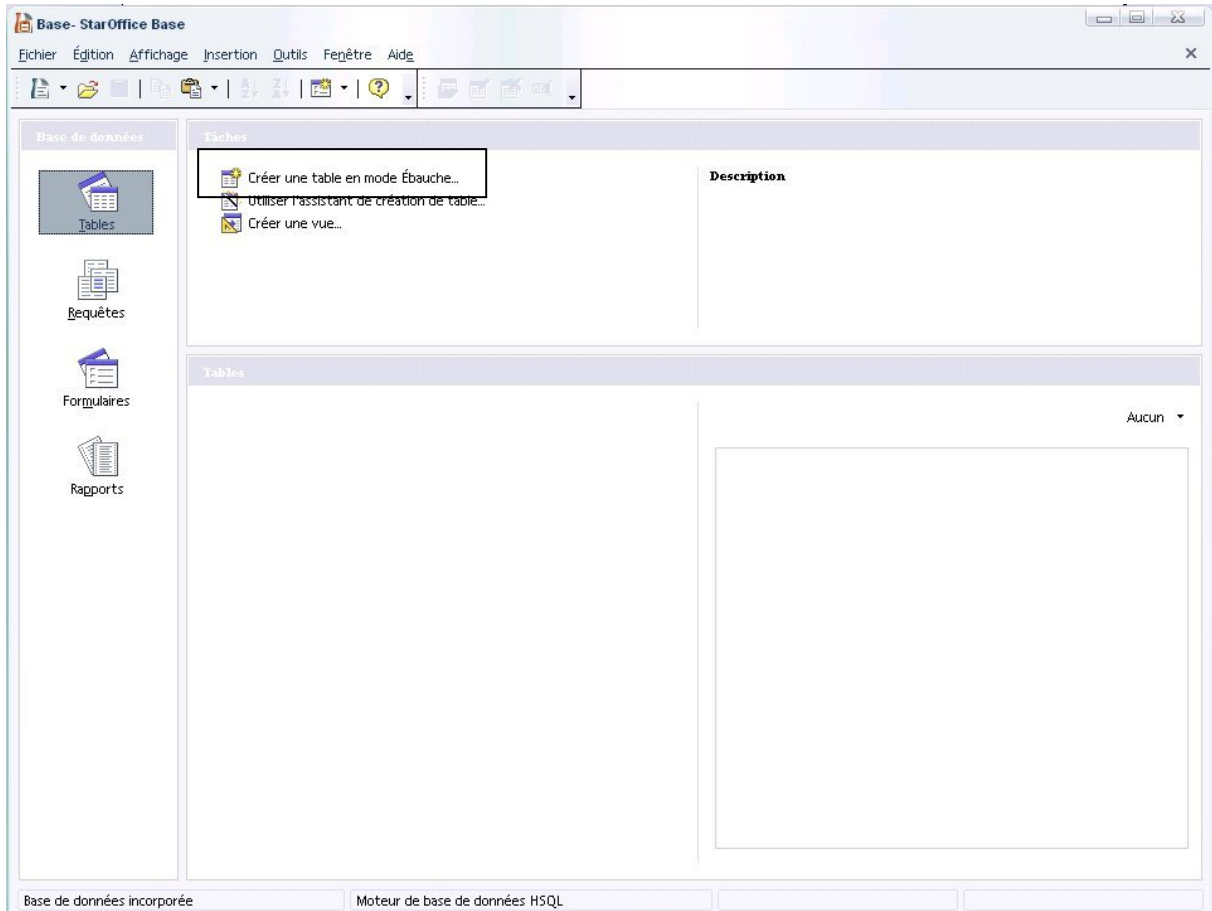


# Fiche Base de données n°2

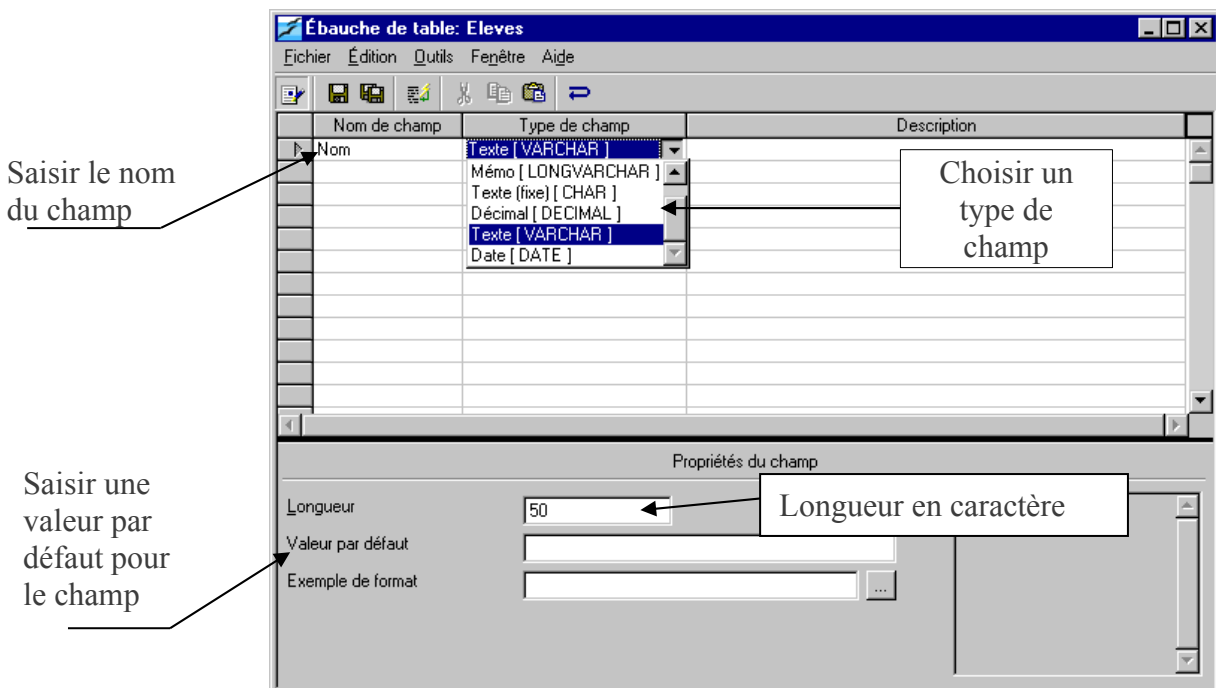
## « Création d'une table »

### 1- Ouvrir la base de données

### 2- Lancer la création d'une table

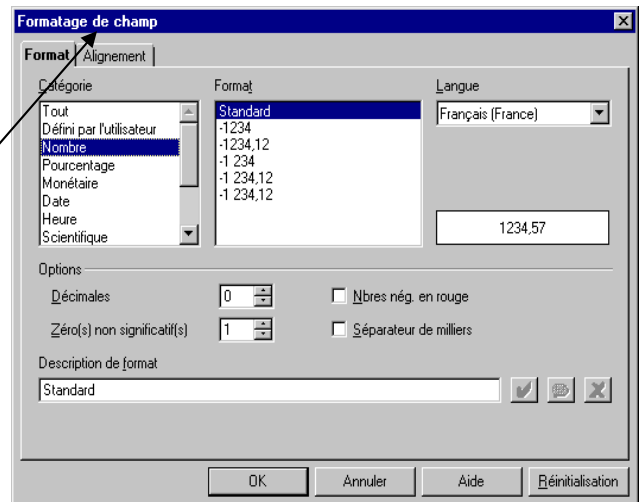
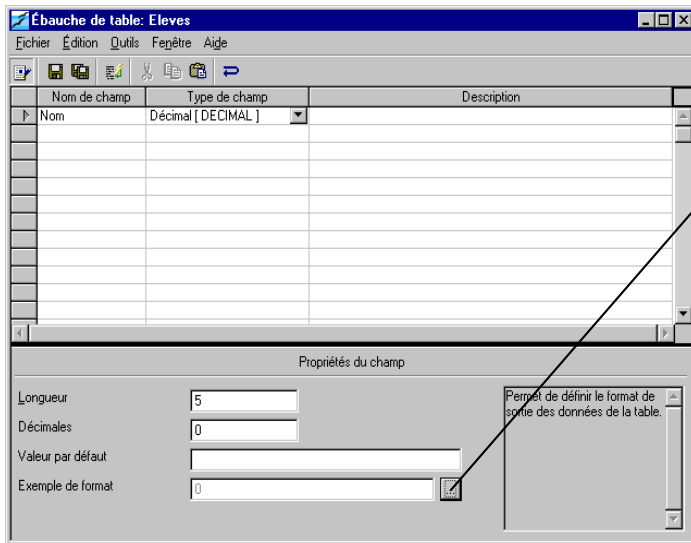


### 3- Élaboration de la table

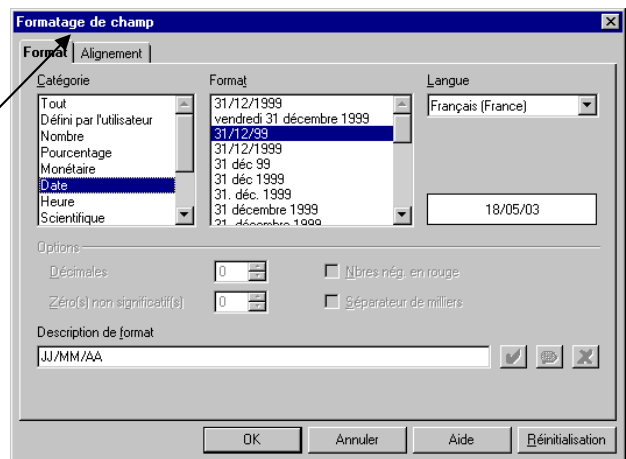
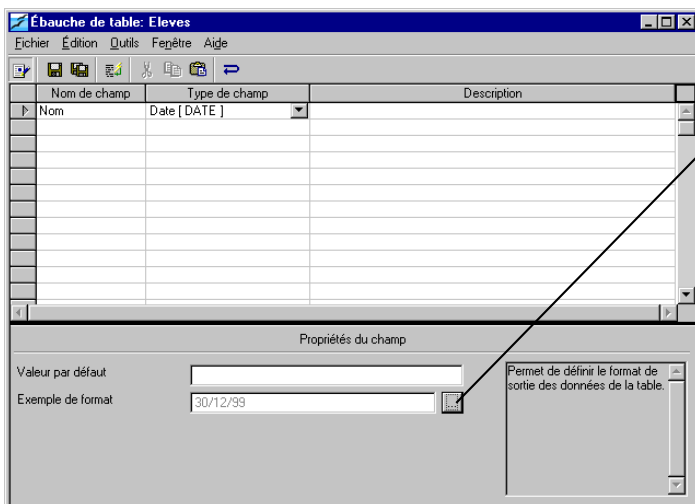


## 4- Exemples de types de champ

- **Décimal (Pour les champs numériques)**



- **Date**



## 5- Contrainte d'unicité

La **clé primaire** est une contrainte d'unicité qui permet d'identifier de manière unique un enregistrement dans une table. Dans la pratique, on crée un champs dans la table qui assure que deux enregistrements ne pourront être rigoureusement égales.

**Attention**, il est conseillé d'avoir une **clef primaire** de type "valeur numérique".

Une clef primaire peut être de type texte mais cela peut amener à la création involontaire de doublons.

**Par exemple** : si le champ "**nom de l'élève**" est la clef primaire de la table des "**ELEVES**" et que deux élèves ont le même nom, cela entraîne des incohérences dans la base de données. Avec une valeur numérique les risques sont moindres.

**Pour s'assurer de l'unicité de la clé ont la paramètre comme suit :**

- type Integer, (ou BigInteger)
- avec incrémentation automatique (AutoValeur=Oui, pour être sûr que chaque numéro sera différent, on laisse le logiciel le gérer)

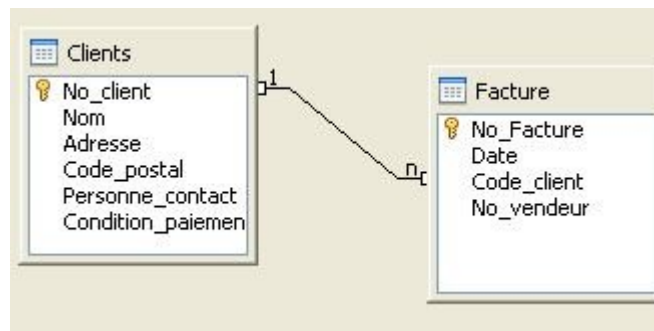
## 6- Enregistrement de la table



## 7- Relation entre tables

L'avantage de relier des tables sur des champs en commun est d'**éviter la redondance**. (Il est inutile de réécrire plusieurs fois les mêmes informations).

**Exemple :** il est inutile d'écrire plusieurs fois la même information sur un client à chaque facture.



La table **Facture** contient le champ **Code\_client** et aucune autre information sur le client. Mais ce champ est commun avec la table **Clients**. Il est donc possible de le relier au champ **No\_client** de la table **Clients**. Une fois relié, on peut récupérer les autres informations sur le client tel que le nom, l'adresse, la personne contact etc...

### Les types de relations :

Il en existe trois : un à un, un à plusieurs et plusieurs à plusieurs. Pour déterminer le type d'une relation il faut se poser deux questions :

- 1- Pour 1(enregistrement de la première table), combien peut-il en avoir dans la seconde table?
- 2- Pour 1(enregistrement de la seconde table), combien peut-il en avoir dans la première table?

### Dans notre exemple :

*Q1: Pour 1 facture, combien ai-je de clients ? La réponse est un. Une facture, un client.*

*Q2: Pour 1 client, combien puis-je avoir de facture ? La réponse est plusieurs.*