

La fiche « Données »

1) Les tables de données :

Définition : Qu'est-ce qu'un champ de données ?

Définition : Qu'est-ce qu'un enregistrement (ou fiche) ?

Définition : Qu'est-ce qu'une table de données ?

2) Les filtres

Définition : Qu'est-ce qu'un filtre ?

- Filtres automatiques :

A l'aide du menu « Données – Filtre - AutoFiltre », on peut activer les filtres sur la première ligne de la base.

Des menus déroulants sont alors disponibles sur chacun des champs de la base, permettant de sélectionner une partie seulement des enregistrements.

	A	B	C	D	E	F	G	H
	Département	Ville	Magasin	Rayon	Marque	Libellé article	Nbre de portions	Type
1	35	- tout -	Intermarché	2	Intermarché	amandine	2	Indiv
2	35	- Standard -	Cora	2	Cora	amandine	2	Indiv
3	22	- Top 10 -	Super U	2	Marque U	amandine	2	Indiv
4	29	Benodet	Intermarché	2	Intermarché	amandine	2	Indiv
5	22	Binic	Super U	2	Marque U	amandine cassis	2	Indiv
6	22	Brest	Hyper U	2	Marque U	amandine cassis	2	Indiv
7	44	Bénodet	Super U	2	Marque U	amandine cassis	2	Indiv
8	22	Carquefou	Super U	2	Marque U	amandine cassis	2	Indiv
9	22	Coueron	Super U	2	Marque U	amandine nature	2	Indiv
10	35	Dinard	Super U	2	Marque U	amandine nature	2	Indiv
11	35	Guingamp	Super U	2	Marque U	amandine nature	2	Indiv
12	35	Guipavas	Super U	2	Marque U	amandine nature	2	Indiv
13	22	Binic	Super U	2	Marque U	amandine nature	2	Indiv
14	44	Nantes	Super U	2	Marque U	amandine nature	2	Indiv

Remarque : Lorsqu'un filtre est actif, la flèche de la colonne correspondante est bleue.

- Les filtres standards:

Ils sont accessibles via le menu « Données – Filtre – Filtre Standard ».

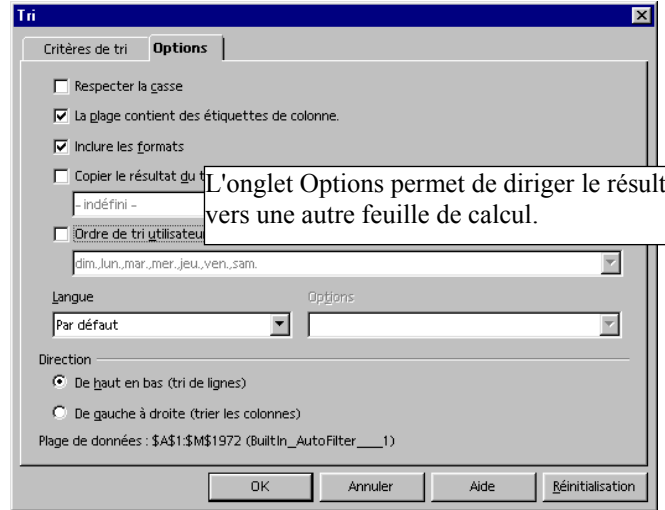
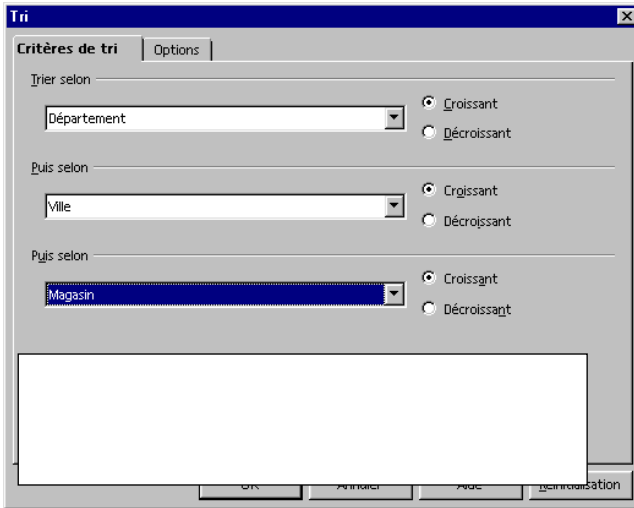
Lien	Nom de champ	Condition	Valeur
	Département	<	30
	- aucun -	=	
	- aucun -	=	

Ce filtre permettra de garder uniquement les départements 22 et 29.

3) Les tris

Définition : Qu'est-ce qu'un tri ?

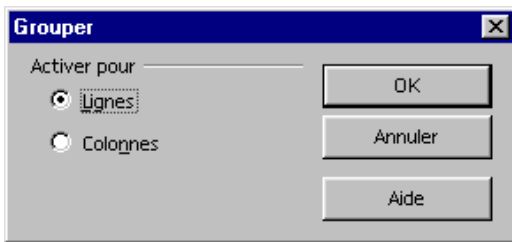
Ils sont accessibles via le menu « Données - Trier »



L'onglet Options permet de diriger le résultat du tri vers une autre feuille de calcul.

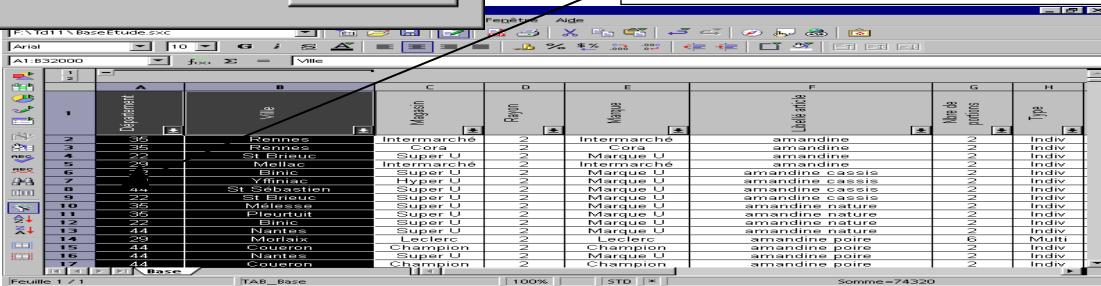
4) Les groupements de lignes ou de colonnes :

Ils sont accessibles via le menu « Données – Plan - Grouper »



Il suffit de sélectionner des lignes ou des colonnes, et ensuite d'accéder au menu pour grouper un ensemble de lignes ou de colonnes

Ici, les deux premières colonnes sont groupées. Un clic sur le – les fait disparaître.



5) La fixation des volets :

Elle est accessible via le menu « Fenêtre – Fixer »

	A	B	C	D	E	F	G	H	I	J	K	L	M	N
1	Code	Département	Ville	Magasin	Région	Marque	Libellé article	Nb de portions	Type	Prix de vente (en €)	Prix au kg	D.C.P en points	Code emballer	
2	R21615	22	Binc	Marque U	2	Marque U	tarte pomme	6	Multi	550	2,95	5		
3	R21674	22	Binc	Super U	2	Marque U	tarte poire	6	Multi	600	5,65	5		
4	R21496	22	Binc	Super U	2	Marque U	tarte from	6	Multi	500	5,4	5		
5	R21536	22	Binc	Super U	2	Marque U	tarte normande	6	Multi	460	5,25	5		
6	R21280	22	Binc	Super U	2	Marque U	st honoré	6	Multi	450	6,4	5		
7	R21422	22	Binc	Super U	2	Marque U	tarte fraise	6	Multi	600	6,5	3		
8	R21917	22	Binc	Super U	2	Marque U	tartelette fruits	2	Indy	200	3,98	4		
9	R21961	22	Binc	Super U	2	Marque U	tarte tatin	6	Multi	780	5,8	5		
10	R20656	22	Binc	Super U	2	Marque U	eclair cafe/choc	2	Indy	150	1,55	6		
11	R21697	22	Binc	Super U	2	Marque U	tartelette abricot	2	Indy	216	1,3			
12	R20595	22	Binc	Super U	2	Marque U	choux lynch	12	Indy	216	3,3			
13	R21787	22	Binc	Super U	2	Marque U	tartelette fraise	2	Indy	200	1,98	4		
14	R21847	22	Binc	Super U	2	Marque U	tartelette normande	2	Indy	200	1,99	5		
15	R21601	22	Binc	Super U	2	Marque U	tarte pomme	3	Multi	750	5,1	6		
16	R21486	22	Binc	Super U	2	Marque U	tartelette citron	2	Indy	230	1,99	4		
17	R20636	22	Binc	Super U	2	Marque U	eclair cafe/choc	4	Indy	280	2,82	4		
18	R21149	22	Binc	Super U	2	Marque U	pain brest	2	Indy	150	1,9	4		
19	R20593	22	Binc	Super U	2	Marque U	croquant caramel	6	Multi	600	7,77	5		
20	R20398	22	Binc	Super U	2	Marque U	amandine nature	2	Indy	220	1,99	5		

Il suffit de sélectionner une cellule du tableau. Les colonnes à gauche de cette cellule et les lignes au-dessus seront fixées et resteront toujours à l'écran. Sur la copie d'écran ci-contre, les trois premières colonnes et la première ligne du tableau sont fixées. (Fenêtre – fixer depuis la cellule D2)